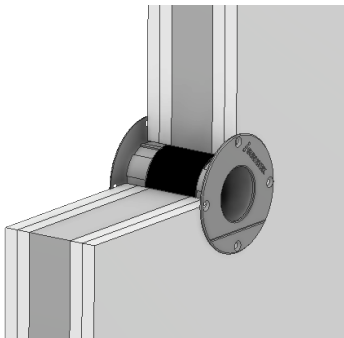
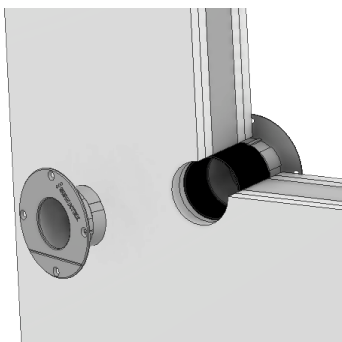
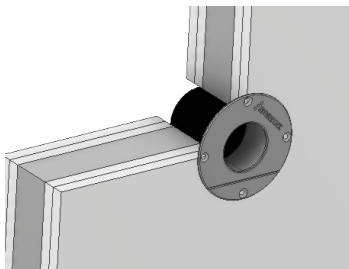
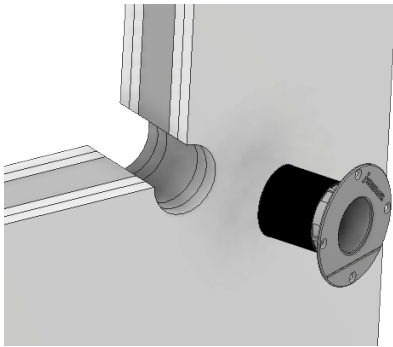


ASENNUSOHJE D2-läpivienti



1. Poraa oikeankokoinen reikä läpivientiä varten. Läpiviennin nimi (esim. D2-60) osoittaa porattavan reiän halkaisijan [60 mm] ks. taulukko alla.
2. Läpivienti asennetaan reikään ennen virtausputken / kaapelin asentamista.
3. Kittaa tarvittaessa läpiviennin ja rakenteen välinen sauma akryylimassalla [paloluokittelematon riittää], kun reikä on porattu taulukon mukaan.
4. Läpiviennin kiinnitys
 - Levyseinään vähintään kolmella harvakierteisellä kipsilevyruuvilla [min 3,7 x 32 mm].
 - Betonirakenteeseen laipat voidaan myös liimata esim. akryylimassalla.
5. Asenna läpivietävä talotekniikka ja tiivistyskittaa virtausputken juuri tai mahdolliset kaapelivälit akryylimassalla.
 - Kittaukset tulee tehdä läpiviennin molemmin puolin. Kittausmassan ei tarvitse olla paloluokiteltua.
6. Varmista, että asennus on detaljipiirustuksen mukainen ja kiinnitä palokatkotarra.

Paloluokka

Tarkasta aina rakenteen ja tuotteen mukaisesta detaljipiirustuksesta yksityiskohtaiset vaatimukset paloluokkien toteutumiseksi, www.sewatek.fi

Tuote	Porattava reikä (-0/+3 mm)	Läpivietävän putken / kaapelin ulkohalk.	Laipan koko ulko- / sisähalk.
D2-40	40 mm	10 - 22 mm	83 / 30 mm
D2-60	60 mm	23 - 40 mm	102 / 47 mm
D2-75	75 mm	32 - 54 mm	126,5 / 62 mm
D2-90	90 mm	44 - 64 mm	143 / 70 mm

ETA-12/0045

Sewatek Oy

Sepäntie 4, 07230 Askola
p. [019] 687 7080
www.sewatek.fi

Asennuksessa huomioitavaa

Läpiviennin lyhentäminen (D2-40 ja D2-60)

- Lyhennä läpivienti tarvittaessa hienohampaisella sahalla.
- Mustan läpivientiputken sopiva pituus on rakenteen vahvuus – 45 mm.

Läpiviennin lyhentäminen (D2-75 ja D2-90)

- Lyhennä läpivienti tarvittaessa hienohampaisella sahalla.
- Mustan läpivientiputken sopiva pituus on rakenteen vahvuus – 65 mm.
- Kuori mustassa läpivientiputkessa olevaa solukumia pois molemmin puolin 20 mm syvyydeltä.

Läpivientivaraus

- Avaamaton läpivienti voidaan jättää varaukseksi myöhemmää käyttöä varten.

Läpiviennin avaaminen

- Läpivientikappale avataan läpivietävää talotekniikkaa varten lyömällä puukon kärki läpi heikennysrenkaan kohdalta ja taittamalla keskikohta irti.

Kumilaipan käyttäminen

- Mikäli läpivientiä käytetään lisävarusteena myytävän kumilaipan kanssa, tulee kumilaippa venyttää tuotteen päätykappaleen ympärille ennen läpiviennin kiinnittämistä.
- Kiinnittäminen rakenteeseen tapahtuu kumilaipan läpi ruuveilla.
- Käytettäessä kumilaippaa ei yksittäisen putken tai kaapelin läpivienti vaadi akryylikittauksia.
- Avaa kumilaippa työntämällä esimerkiksi ruuvimeisselin kärki läpi repäisyuran kohdalta ja repäise.
- Valitse läpivietävää tekniikkaa selkeästi pienempi repäisyura.

Laipan kaventaminen

- Laipan voi tarvittaessa kaventaa yhdeltä sivultaan taittouran kohdalta.

Sewatek Oy

Sepäntie 4, 07230 Askola

p. [019] 687 7080

www.sewatek.fi